

GloboFleet®

GloboFleet Downloadkey

Manual do utilizador



EAN / GTIN 4260179020070

Conteúdo

Conteúdo / Resumo	2
Ler dados do tacógrafo.....	3
Ler dados do tacógrafo e do cartão de condutor	4
Transferir dados para o PC	5
Formatar downloadkey	5
Ler memória de massa, VDO DTCO 1381	6
Ler memória de massa, Stoneridge SE5000	7
Ler memória de massa, Actia Smartach	8
Mensagens de erro durante a descarga	9
Downloadkey – ferramenta de configuração.....	10

- 1** Porta USB (PC)
- 2** Estado dos LEDs
- 3** Conexão do tacógrafo



Aviso:

O download da memória de massa do tacógrafo digital pode demorar algumas horas dependendo do período de tempo escolhido. Normalmente, deve sempre planejar um certo tempo para fazer o download dos dados da memória de massa.

Ler dados do tacógrafo

1. Insira o cartão de empresa no tacógrafo digital e espere até que o cartão seja aceite.



2. Insira a downloadkey na entrada apropriada do tacógrafo. (veja p. 06)

3. O LED vai piscar verde durante a descarga. Espere até que o LED brilhe verde constantemente. Quando o LED brilhar verde constantemente a descarga foi feita com sucesso e já pode retirar a downloadkey e o cartão de empresa.

Aviso:

Não ligue o motor se a downloadkey estiver inserida porque isso leva a uma sobreintensidade e o que pode danificar a downloadkey.

Ler dados do tacógrafo e o do cartão de condutor

1. Insira o cartão de condutor na ranhura esquerda e o cartão de empresa na ranhura direita e espere até que o cartão seja registado completamente.



2. Insira a downloadkey na entrada apropriada do tacógrafo. (veja pag. 06)

3. Durante o download o LED vai piscar verde. Espere até que o LED brilhe verde constantemente. Assim que o LED brilhar verde constantemente, o download foi feito com sucesso e já pode retirar a downloadkey e o cartão de empresa.

Transferir dados para o PC

Insira a downloadkey numa porta livre do seu PC. Se já tem o GloboFleet CC Plus Software instalado, os dados da downloadkey serão copiados automaticamente para seu PC.

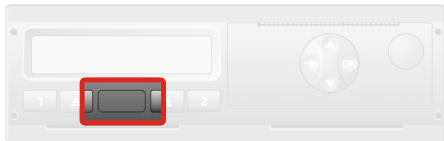
Pode também copiar e salvar os dados da downloadkey manualmente para seu disco rígido. A downloadkey será reconhecida como um USB-stick normal.

Formatar a downloadkey

Clique no software de configuração em formatar downloadkey. Pode também formatar a downloadkey como um USB-stick normalmente. Clique com o rato direito no símbolo da downloadkey no seu gestor de ficheiros e escolha a entrada “formatar”.

Isso é necessário por exemplo quando a memória da downloadkey esta cheia. Retire a downloadkey do PC ao terminar de formatar. Insira a downloadkey novamente no seu PC.

Ler dados da memória de massa – VDO DTCO 1381



No VDO DTCO 1381 há uma interface atrás da tampa entre as duas ranhuras dos dois cartões para descarregar a memória de massa.

Toque com o dedo no local da tampa, onde há um buraco pequeno. Em seguida a tampa se abre e a interface é vista, onde você vai conectar a downloadkey.

A interface só é liberada depois que for inserido o cartão de empresa, cartão de controlo ou cartão de oficina. Feche a tampa depois de completar o download.

Ler dados da memória de massa – Stoneridge SE5000



No Stoneridge SE 5000, no lado direito, há uma interface atrás do tabuleiro de papel para descarregar a memória de massa.

Para poder alcançar a interface, para descarregar a memória de massa, você tem que remover o tabuleiro de papel.

Ao remover o tabuleiro de papel, você vai ver a interface para a downloadkey à esquerda do tabuleiro de papel.

A interface só é liberada depois que for inserido cartão de empresa, cartão de controlo ou cartão de oficina. Coloque o tabuleiro de papel no aparelho depois de completar o download.

Ler dados da memória de massa – Actia SmartTach



A interface de descarga de dados do Actia SmartTach encontra-se em baixo da tampa à direita perto do display.

Abra essa tampa para ter acesso à interface para fazer download da memória de dados.

A interface só é liberada para download, depois que for inserido cartão de empresa, cartão de controlo ou cartão de oficina.

Mensagens de erro durante o download

Em algumas versões antigas de software do tacógrafo digital, pode aparecer as seguintes mensagens de erro:

xT falha

transf. dados

Confirme com a tecla “OK” a mensagem no tacógrafo.

Depois de confirmar, o download continua automaticamente.

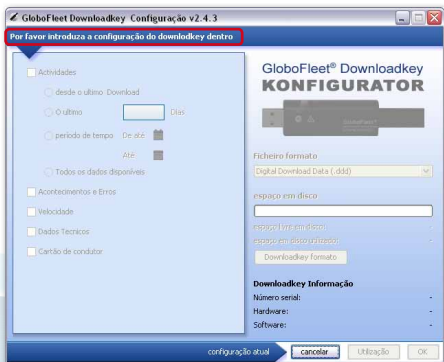
Downloadkey - Ferramenta de configuração

A GloboFleet Downloadkey já vem configurado de uma forma que ele sempre descarrega os dados do tacógrafo digital desde o último download.

Com a ferramenta de configuração pode configurar a GloboFleet Downloadkey como desejar.

Instale e inicie a ferramenta de configuração

O configurador vai pedir que insira a GloboFleet Downloadkey.



Com o GloboFleet Konfigurator pode fazer as seguintes mudanças na downloadkey:

Download de actividades desde a última descarga

- Os últimos XX dias
- Período de XX até XX
- Todos os dados disponíveis

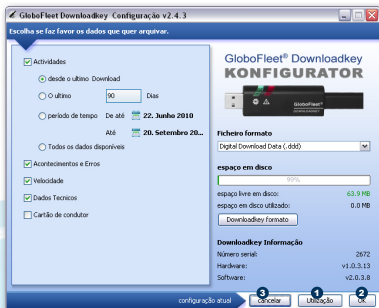
Download de eventos e falhas

Download de velocidades

Download de dados técnicos

Download de actividades

Ao apertar a tecla “aplicar” **1** os dados serão armazenados e o configurador permanece aberto. Em “OK” **2**, os dados são armazenados na downloadkey e o configurador é encerrado automaticamente. Em “interromper” **3**, encerra o configurador sem guardar as mudanças da downloadkey.



Dados técnicos:

1x conexão padrão para USB

1x conexão padrão para Tacógrafos

Capacidade: 64 MB (aprox. 300 downloads)

Peso: aprox. 26g

Medidas: aprox. 112 x 24 x 11 (CxLxA)

Cor: negro

GloboFleet S.L.

Av. Pintor Baeza n°5 local 7

03010 Alicante

España

www.globofleet.pt



4260179020070